

**CIRCULAR CITY PROSTREDNÍCTVOM VZDELÁVACÍCH METÓD OBEHOVÉHO  
HOSPODÁRSTVA PRE SOCIÁLNE PODNIKY  
PRÍPADOVÁ ŠTÚDIA SLOVENSKO**

**CIRCULAR CITY THROUGH EDUCATIONAL CIRCULAR ECONOMY  
METHODS FOR SOCIAL ENTERPRISES  
CASE STUDY SLOVAKIA**

Ján PLESNÍK, Matej PLESNÍK, Marian BAKITA

---

**Abstrakt:** Living Labs (LL) – živé laboratóriá sú otvorené inovačné ekosystémy v reálnych životných prostrediach, ktoré využívajú procesy opakovanej spätnej väzby počas celého životného cyklu inovácie s cieľom vytvoriť udržateľný vplyv. Zameriavajú sa na spoločné vytváranie, rýchle prototypovanie a testovanie a rozširovanie inovácií a podnikania, pričom zainteresovaným stranám poskytujú spoločnú hodnotu (rôzne typy). V tomto kontexte živé laboratóriá fungujú ako sprostredkovatelia/orchester medzi občanmi, výskumnými organizáciami, spoločnosťami a vládnymi agentúrami/úrovniami. V rámci širokej škály živých laboratórií majú spoločné charakteristiky, ale viacero rôznych implementácií. Životné laboratóriá ako skutočné testovacie a experimentálne prostredie, podporujú spoluvytváranie a otvorené inovácie medzi hlavnými aktérmi modelu Quadruple Helix, a to: Široká verejnosť, Verejná správa a samospráva, Podnikateľský sektor a Vzdelávacie inštitúcie.

**Kľúčové slová:** quintuple a quadruple helix, inovácie, obehové hospodárstvo, regionálne centrum obehového hospodárstva, živé laboratórium

**Abstract:** Living Labs (LL) are open innovation ecosystems in real-world environments that use iterative feedback processes throughout the innovation lifecycle to create sustainable impact. They focus on co-creation, rapid prototyping and testing, and scaling innovation and entrepreneurship, providing shared value to stakeholders (various types). In this context, living labs act as mediators/orchestra between citizens, research organizations, societies and government agencies/levels. Across a wide variety of living labs, they share common characteristics but multiple different implementations.

Living laboratories, as a real test and experimental environment, support co-creation and open innovation between the main actors of the Quadruple Helix model, namely: The general public, Public administration and self-government, Business sector and Educational institutions.

**Key words:** quintuple a quadruple helix, innovations, circular economy, regional center of circular economy, living laboratory

<https://doi.org/10.52665/ser20240211>

---

## 1. LIVING LAB 1. REGIONÁLNE SOCIÁLNE DRUŽSTVO

Living Labs (LL) – živé laboratóriá sú otvorené inovačné ekosystémy v reálnych životných prostrediach, ktoré využívajú procesy opakovanej spätnej väzby počas celého životného cyklu inovácie s cieľom vytvoriť udržateľný vplyv. Zameriavajú sa na spoločné vytváranie, rýchle prototypovanie a testovanie a rozširovanie inovácií a podnikania, pričom zainteresovaným stranám poskytujú spoločnú hodnotu (rôzne typy). V tomto kontexte živé

laboratóriá fungujú ako sprostredkovatelia/orchester medzi občanmi, výskumnými organizáciami, spoločnosťami a vládnymi agentúrami/úrovniami. V rámci širokej škály živých laboratórií majú spoločné charakteristiky, ale viacero rôznych implementácií.

### 1.1. Základný pracovný prístup NARA-SK

NARA-SK rozvíja prechod z lineárneho na obehové hospodárstvo identifikáciou a rozvíjaním spolupráce organizácií a

jednotlivcov, ktorí investujú svoje podnikateľské a aj nepodnikateľské snaženie do rozvoja regiónu (komunity) tvorbou spoločných produktov. Je to v presnom súlade s operačným matrixom odporúčaným organizáciou The European Network of Living Labs (ENoLL): „Living Labs are real-life test and experimentation environments that foster cocreation and open innovation among the main actors of the Quadruple Helix Model, namely: Citizens, Government, Industry, Academia“.

V priebehu rokov sa ako najefektívnejšia forma vzdelávacieho podujatia v zavádzaní obehového hospodárstva do spoločenského vedomia v Slovenskej republike, ale aj v jednotlivých sektoroch produkcie tovarov a služieb v prostredí lineárneho hospodárstva „vyrob-použij-zahod“ osvedčila organizácia kolektívneho podujatia, v rámci ktorého:

- sa stretli akýkoľvek stakeholderi so spoločným záujmom, ktorý je predmetom tohto podujatia,
- cieľom podujatia bolo poskytnutie inšpiračných informácií, ktoré odpovedali na vopred definovaný spoločný záujem stakeholderov podujatia,
- podujatie nepredpokladá jednotný, presne určený výstup, nakoľko každý stakeholder si odnáša informácie, inšpirácie a kontakty, ktoré následne rozvíja na základe vlastnej motivácie.

NARA-SK prechod na obehové hospodárstvo zakladá na spoločnej tvorbe produktov. Týmto postojom sa v priebehu rokov stala integračným centrom – hot spotom. Za prvoradý cieľ si kladie vytvoriť horizontálnu sieť s týmito kľúčovými odporúčaniami pre zapojených stakeholderov, ale aj pozorovateľov, ktorí sa dostávajú k výsledkom práce NARA-SK cez mediálne nástroje diseminácie:

**ENVIRONMENTÁLNE – EKONOMICKY – SOCIÁLNE** je rovnocenný prístup k riešeniu!

- Nezabudni plniť environmentálne záväzky spoločnosti voči prostrediu.
  - Len ekonomicky udržateľné riešenia Ti pomôžu plniť ciele rozvoja.
  - Obývatel'né prostredie a sociálne spravodlivé miesta Ti prinesú pozitívny sociálny dopad pre komunitu.
- NERUŠ to, čo je dobré, máš šancu to VYLEPŠIŤ!

(„*Learning from the Past*“ - oPEN Lab, HE/No. 101037080)

- Pre prírodu platí zákon zachovania energie.
- Príroda sa našťastie na rozdiel od človeka nedá oklamať.
- Pre našu civilizáciu a slobodný trh musí platiť zákon zachovávanía práce a ľudskej tvorivosti.
- Preto neklam sám seba.
- Využívaj model inovácie QUINTUPLE HELIX – ekonomiku založenú na vedomostiach. Tvoríme prostredie pre obyvateľov prostredníctvom súčinnosti samosprávy, podnikateľov a vzdelávacích inštitúcií. Kvalita života v regióne je založená na ekologickej stabilite územia, ekonomickej udržateľnosti zámerov pre sociálne pracovné a obývatel'né podmienky obyvateľov.

**NOVÉ PRODUKTY** vytvára systémové riešenie obehového hospodárstva!

- Využívaj R-stratégie ako rámec pre obehové hospodárstvo.<sup>1</sup>
  - Vytváraj krátke kolaboratívne reťazce pre inteligentnejšie používanie a výrobu produktov.
  - Pripravuj, navrhuj a vyvíjaj produkty na základe hodnotového reťazca.
  - Vytváraj život bez odpadu na spoločnej zodpovednosti komunity voči prostrediu.
- HODNOTA** sa dá vyjadriť v peniazoch, ale nie naopak!
- Hľadaj peniaze pre hodnotu a nie hodnotu za peniaze!
  - Vytvorenou hodnotou dodržaním environmentálnych, ekonomických, sociálnych prístupov získaš kvalitu života v regióne.
  - Územná AGENDA 2030 Ti ukazuje priority pre dosiahnutie cieľa udržateľného rozvoja regiónu a tvorby hodnoty.
- KOLABORÁCIA** je spolupráca podľa modelu QUADRUPLE HELIX, v ktorej sa vymieňajú myšlienky, motivácia, a všetky aktíva, ktorých

---

<sup>1</sup> R-stratégie ako rámec pre obehové hospodárstvo <https://www.narask.sk/l/r-strategie-ako-ramec-pre-obehove-hospodarstvo-textended-prinasa-r-strategie-pre-textil/>

majú zapojení stakeholderi vždy viac, ako IBA peniaze!

- Je základom pre hodnotenie spoločenského dopadu.
- Vieme spolupracovať.
- Vieme si vzájomne pomáhať.
- V komunite máme spoločný cieľ.
- Cieľ dosiahneme len spoločnou zodpovednosťou.

KOOPERÁCIA je spolupráca, ktorá mení produkty komunity v prospech inej komunity na peňažnú výmenu

- Regionálne centrum obehového hospodárstva – RCOH<sup>2</sup> je ekologický, ekonomicky efektívny a sociálne spravodlivý systém obehového hospodárstva v regióne tvorby prostredia podľa modelu QUINTUPLE HELIX.
- Regionálne centrum obehového hospodárstva RCOH predstavuje systémové riešenie potrebných pre tvorbu všetkých oblastí integrovaného rozvoja regiónu
- Na družstevnej forme vytvára kolaboratívne hospodárstvo spolupráce jednotlivých RCOH medzi regiónmi.
- Peňažnou výmenou si tvorí RCOH vlastný sociálny a investičný fond.

NARA-SK pomenúvala v minulosti takto organizované stretnutia stakeholderov pod rôznymi názvami (workshop, Private-Public-Partnership/PPP, veľký tresk/big-bang,...) Základným cieľom stretnutí vždy ostávalo poznanie, že kolaterálne spoločné snaženie jednotlivých bottom-up iniciatív má potenciál zmeniť celostný landscape problému pri dosiahnutí integrovanej väčšiny s potenciálom na zmenu kvality.

NARA-SK realizuje svoje súčasné a budúce „Living Labs“ a Lighthouse Pilots“ s cieľom najrýchlejšieho prenosu projektovej sociálnej inovácie do praxe, pričom jediným merítkom kolaborácie je efektívna a účinná predošlá motivácia potenciálneho budúceho stakeholdera. Charakteristickou sociálnej implementácie je spolupráca znalostnej

organizácie NARA-SK, ktorá sveje nápady a zámery overuje v procese sociálnej ekonomiky u podniku obehového hospodárstva POH, s.r.o., „registrovaný sociálny podnik“ a sieťovanie aktérov rozvoja regiónu pre implementáciu realizuje REGIONÁLNY PRIEMYSELNÝ INOVAČNÝ KLASTER RIMA VSKÁ KOTLINA REPRIK.

## 2. ZÁKLADNÉ ORGANIZAČNÉ NASTAVENIE SPOLUPRÁCE

Miestna akčná skupina MAS IPEL – HONT<sup>3</sup>, občianske združenie, vzniklo v roku 2013 na základe vzájomne dohody obcí v regióne s ich záujmom zapojiť sa do čerpania európskych štrukturálnych investičných fondov určených na rozvoj vidieka iniciatívou EÚ LEADER/CLLD (Liaison Entre Actions de Développement de l'Économie Rurale/Community Led Local Development). LEADER má v EÚ viac ako 20-ročnú históriu a od roku 2007 je súčasťou celoslovenského Programu rozvoja vidieka 2014 – 2020. Organizačná forma na čerpanie týchto zdrojov je Miestna Akčná Skupina – MAS IPEL-HONT.

Kľúčové znaky prístupu LEADER:

- Znak č. 1. Oblastné stratégie miestneho rozvoja
- Znak č. 2. Prístup zdola nahor
- Znak č. 3. Verejno-súkromné partnerstvá: Miestne akčné skupiny MAS
- Znak č. 4. Uľahčovanie inovácie
- Znak č. 5. Integrované a viacsektorové akcie
- Znak č. 6. Vytváranie sietí
- Znak č. 7. Spolupráca

Miestna akčná skupina MAS IPEL-HONT od roku 2013 združuje 19 obcí a 1 mesto, vrátane ďalších 28 miestnych podnikateľských, spoločenských organizácií na slovensko – maďarskom pohraničí. Vznikla z dôvodu lokalizácie v pohraničí, zániku poľnohospodárskej veľkovýroby, ako hlavného rozvojového faktora kvality života, tvorby ekonomicky životaschopnej komunity a sociálne podnetného prostredia pre unikajúce najmladšie generácie miestnych obyvateľov. Predstavitelia

---

<sup>2</sup> Regionálne centrum obehového hospodárstva <https://www.narask.sk/l/regionalne-centrum-obehoveho-hospodarstva/>

---

<sup>3</sup> MAS Ipeľ-Hont

samospráv združených v MAS, ako volení predstavitelia cca 18000 obyvateľov, kontinuálne sledujú možnosti zvýšenia kvality života svojich obyvateľov. Z tohto dôvodu neunikla ich pozornosti skutočnosť, že v Slovenskej republike od septembra 2018 bolo na Slovensku zaregistrovaných 645 verejnoprospešných sociálnych podnikov, z ktorých je až 90 % integračných sociálnych podnikov a minimálne 30 % ich zamestnancov tvoria znevýhodnené alebo zraniteľné osoby.<sup>4</sup>

Viaceri starostovia združení v MAS IPEL – HONT zvažovali založenie vlastného sociálneho podniku. Avšak boli rozhodnutí ho realizovať len v rámci svojej samosprávy. To je rovnako neinovatívne, ako boli zakladané predošlé obecné sociálne podniky.

### 2.1 Bez stratégie prepájania za hranice vlastnej municipality.

A navyše predseda MAS IPEL HONT vo svojej obci realizuje riešenie obehového hospodárstva pre využívanie stavebného odpadu a stal sa úspešným nositeľom inovácie v obehovom hospodárstve v rámci CIRCULAR SLOVAKIA.

Valné zhromaždenie MAS IPEL HONT, o.z. dňa 17.04. 20245 požiadalo Bc. Matej Plesník, DiS, konateľ a podnik obehového hospodárstva POH, s.r.o., „registrovaný sociálny podnik“<sup>5</sup> o prezentáciu na tému „**Spoločný sociálny podnik, ako nástroj rozvoja územia.**“

Do tejto prezentácie bola prizvaná aj NARA-SK<sup>6</sup>. V rámci projektu *CIRCular City through educational circular economy methods for social enterprises*<sup>7</sup>, ktorý si explicitne kladie misiu vzdelávania v sociálnej zamestnanosti na princípoch obehového hospodárstva, priniesla NARA-SK systémové riešenia pre vzdelávanie prostredníctvom LIVING LAB.

<sup>4</sup> <https://www.nku.gov.sk/-/socialne-podnikanie-ostava-stale-velkou-vyzvou-vacsina-statnych-foriem-podpory-nefunguje>

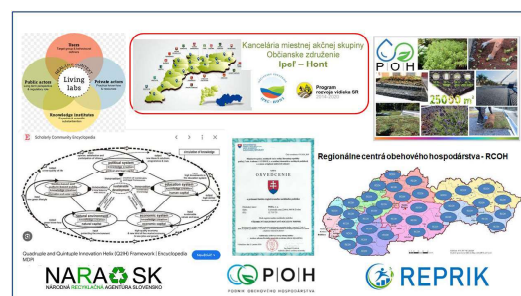
<sup>5</sup> Podnik obehového hospodárstva POH, s.r.o., „registrovaný sociálny podnik“ <https://www.poh.sk/>

<sup>6</sup> Národná recyklačná agentúra Slovensko NARA-SK <https://www.narask.sk/networking/>

<sup>7</sup> <https://circ-city-project.eu/>

Pri implementácii integrovaných zámerov rozvoja regiónu bude pre 1.Regionálne sociálne družstvo vykonávať odbornú pomoc Regionálny priemyselný inovačný klaster Rimavská kotlina REPRIK. Podpora klastrovej organizácia je vzdelávania zamestnancov sociálneho podniku s programom „Údržbár životného prostredia“ a tvorba integrovaných územných investícií<sup>8</sup>.

**Obrázok 1:** Sociálne inovácie v implementácii LIVING LAB



### 3. ZÁVERY A ODPORÚČANIA

Na základe súladu spoločných záujmov bolo dohodnuté, že:

- Predpokladaný dátum právnej registrácie 1. RSD, družstvo, r.s.p.
- Vytvorenie 1. Regionálneho Sociálneho Družstva, družstvo, r.s.p. vo Veľkých Turovcich (ďalej iba 1. RSD, družstvo, r.s.p.) bude prípadová štúdia a testom v súlade plánom udržateľnosti projektu *CIRCular City* slovenského partnera projektového konzorcia.
- Špeciálna inovačná pridaná hodnota vzniku 1. RSD, družstvo, r.s.p. v podmienkach Slovenska spočíva:
- Vytvorením 1. RSD, družstvo, r.s.p., ktorá má potenciál sanovať environmentálne, ekonomické, sociálne potreby v dopravne izolovanom regióne pre viacero sídel (viac ako 18.000 obyvateľov), čím sa znižujú administratívno-prevádzkové

<sup>8</sup> Regionálny priemyselný inovačný klaster Rimavská kotlina REPRIK <https://www.reprik.eu/priklady-integrovaných-regionalných-investícií-v-bbsk/>

náklady na jednotlivé intervencie a zvyšuje sa ich rentabilita,

- vytvorenie 1. RSD, družstvo, r.s.p. na právnej forme družstva predstavuje potenciál pre obnovenie dôvery k tradičnej forme spájania regionálnych finančných a nefinančných aktív zapojených jednotlivcov. Hoci myšlienka družstevníctva a spolkov stratila dôveryhodnosť na slovenskom juhu počas obdobia 1945-1989, kedy boli poľnohospodárske družstvá budované na princípoch komunistickej ideológie, dnes predstavuje najlepšiu formu kolaborácie aktérov rozvoja regiónu založenú na tvorbe hodnôt a nie na ich majetkových podieloch.

- zapojenie stakeholderov, ktorí už spolupracujú na platforme EÚ programu pre Rozvoj vidieka, výrazne skracuje prípravnú fázu založenia 1. RSD, družstvo, r.s.p.

### **3.1SWOT analýza potrieb 1. RSD, družstvo, r.s.p.**

#### **Obehové hospodárstvo realizované sociálnou zamestnanosťou:**

- **Stavebný odpad** - riešenia podľa pravidiel obehového hospodárstva a využívanie zachránenej hodnoty v riešeniach skvalitnenia bytovej otázky nízkopríjmových skupín

- **Textilný odpad** – tvorba nových produktov samostatného odpadového prúdu textil po 1.1.2025, kedy odpad sa stáva zdrojom novej suroviny . Nové produkty sa aplikujú v riešeniach s jeho hodnotovým využitím vo vodozádržných opatreniach a zelenej infraštruktúre obcí združených v 1. RSD, družstvo, r.s.p.

- **Biomasa** – riešenie vzniknutej biomasy z titulu údržby verejných priestranstiev a nevyužitej nepoľnohospodárskej pôdy a obecných lesov.

- **Agroprodukcia** - využitie neobhospodarovanej poľnohospodárskej pôdy združených obcí na báze produkčnej schopnosti technickej konopy v bioekonomických aplikáciách (stavebníctvo, izolačné materiály, produkcia semien a oleja).

#### **Sociálne služby realizované sociálnou zamestnanosťou:**

- okrem rozvoja sociálnej zamestnanosti a zamestnateľnosti bude venovať 1. RSD, družstvo, r.s.p. pozornosť rozvoju výkonov v

službách pre seniorov, nakoľko demografický vývoj generuje výzvy z hľadiska sociálnej odolnosti komunit v zapojených obciach.

#### **Verejnoprospešné výzvy:**

- Vodozádržné opatrenia a problematika pitnej vody - v súvislosti s klimatickou zmenou je región dlhodobo ohrozený z hľadiska zabezpečenia dodávok pitnej vody.

Sociálna inovácia znamená činnosť (proces), ktorá má z hľadiska svojich cieľov aj prostriedkov spoločenský alebo komunitný charakter a súvisí s vývojom a implementáciou nových procesov, prístupov, postupov, modelov, produktov a služieb, ktoré reagujú na relevantné spoločenské a komunitné problémy a potreby. Sociálna inovácia vytvára nové vzťahy, systémy, štruktúry alebo spolupráce medzi jednotlivými sektormi (verejným, občianskym a súkromným), ktoré prinášajú pozitívnu systémovú zmenu v spoločnosti, zvyšujú kapacitu komunit konať a dosahujú spravodlivé a spoločensky prospešné výsledky.<sup>9</sup>

Cieľom CIRC je zapojiť jednotlivcov do obehového trhu práce a podporiť podnikanie v obehovom hospodárstve. Vychádza z predchádzajúcej práce partnerov v oblasti ochrany životného prostredia, zmeny klímy, obnoviteľnej energie, zamestnanosti a sociálneho začlenenia. Projekt je v súlade s cieľmi AGENDY 2030 zdôrazňuje významné príležitosti, ktoré má obehové hospodárstvo pre životné prostredie, hospodársky rast a sociálne dopady v spoločnosti.

---

<sup>9</sup>

<https://www.socialneinovacie.gov.sk/index.html>

**Obrázok 2:** Sociálne podniky skrývajú veľký nevyužitý potenciál



**Zdroj:** <https://www.pracovnepravo.sk/sk/personalistika/socialne-podnikanie-ostava-stale-velkou-vyzvou-vacsina-statnych-foriem-podpory-nefunguje.pk-309.html>

Kľúčovou požiadavkou udržateľnosti celého projektu CIRC je zabezpečenie aplikácie výstupov projektu priamo v organizácii, ktorá je sociálnym podnikom. Táto požiadavka je z pohľadu NARA-SK splnená na 100%, pretože výstupy projektu využije vo svojej činnosti nová

organizácia, ktorá rieši problematiku obehového hospodárstva a má potenciál zamestnávať sociálne, spoločensky, zdravotne handicapovaných jednotlivcov, ktorí žijú v obciach, kde bude sociálny podnik vykonávať svoju činnosť.

## REFERENCES

- BAKITA.M., PLESNÍK.J., THE CREATION OF REGIONAL CIRCULAR ECONOMY CENTRES OF THE QUINTUPLE HELIX APPROACH, CER Comparative European Research 2022, Research track of the 18th Biannual CER Comparative European Research Conference, ISBN 978-1-7399378-3-6
- BAKITA.M., PLESNÍK.J., AKTIVITY KLASTROVEJ ORGANIZÁCIE REPRIK V REGIÓNĚ GEMER-MALOHONT, ENERGOFUTURA 2022, Zápisník príspevkov a prezentácií, Vydal: NEK, Bratislava, ISBN 978-80-973571-5-3
- PLESNÍK.J., PLESNÍK.M., Obehové hospodárstvo v regionálnej samospráve Regionálne centrum obehového hospodárstva, Recenzovaný zborník z medzinárodnej vedeckej konferencie MMK 2021, Masarykova medzinárodná konferencia pre doktorandov a mladých vedeckých pracovníkov 2021, ISBN: 978-80-87952-35-1,
- PLESNÍK.M., Práca a zamestnanosť v obehovom hospodárstve, Zborník prezentácií úspešných inovácií ECO & ENERGY Innovation, Košice, 2020. Vydal: NEK, Bratislava. ISBN: 978-80-972637-0-6
- PLESNÍK.J., PLESNÍK.M., Regionálne centrum obehového hospodárstva – Regional Hub of Circular Economy, Zborník medzinárodnej konferencie ECO & ENERGY Innovation 2022, ISBN: 978-80-973571-3-9
- Uznesenie Európskeho parlamentu z 15. júna 2017 o Európskej agende pre kolaboratívne hospodárstvo (2017/2003(INI)), [https://www.europarl.europa.eu/doceo/document/A-8-2017-0195\\_SK.html](https://www.europarl.europa.eu/doceo/document/A-8-2017-0195_SK.html)

**Contact:**

Ing. Ján Plesník  
Národná recyklačná agentúra Slovensko NARA-SK  
A. Hlinku 2568/33  
960 01 Zvolen, Slovensko  
e-mail: naraslovensko@gmail.com

Bc. Matej Plesník, DiS.  
POH s.r.o., "registrovaný sociálny podnik"  
Lučenecká cesta 2266/6  
960 01 Zvolen  
e-mail: konatel@poh.sk

Ing. Marian Bakita, MBA  
REGIONÁLNY PRIEMYSELNÝ INOVAČNÝ KLASTER RIMAVSKÁ KOTLINA REPRİK  
Železničná 2  
987 01 Poltár  
e-mail: inforeprik@gmail.com

**SUMMARY**

**1. LIVING LAB 1. REGIONAL SOCIAL COOPERATIVE**

Living Labs (LL) - living labs are open innovation ecosystems in real-world environments that use iterative feedback processes throughout the innovation lifecycle to create sustainable impact. They focus on co-creation, rapid prototyping and testing, and scaling innovation and entrepreneurship, providing shared value to stakeholders (various types). In this context, living labs act as mediators/orchestra between citizens, research organizations, societies and government agencies/levels. Across a wide variety of living labs, they share common characteristics but multiple different implementations.

**1.1. Basic working approach of NARA-SK**

NARA-SK develops the transition from a linear to a circular economy by identifying and developing the cooperation of organizations and individuals who invest their business and non-business efforts in the development of the region (community) by creating joint products. It is in exact accordance with the operational matrix recommended by The European Network of Living Labs (ENoLL): "Living Labs are real-life test and experimentation environments that foster cocreation and open innovation among the main actors of the Quadruple Helix Model, namely: Citizens, Government, Industry, Academia".

NARA-SK bases the transition to a circular economy on the joint creation of products. With this attitude, over the years it has become an integration center - a hot spot. The primary goal is to create a horizontal network with the following key recommendations for involved stakeholders, but also for observers who get to the results of NARA-SK's work through media dissemination tools:

ENVIRONMENTALLY - ECONOMICLY – SOCIALLY!  
DON'T DESTROY what is good, you have a chance to IMPROVE it!  
NEW PRODUCTS!  
VALUE!  
COLLABORATION!  
COOPERATION!

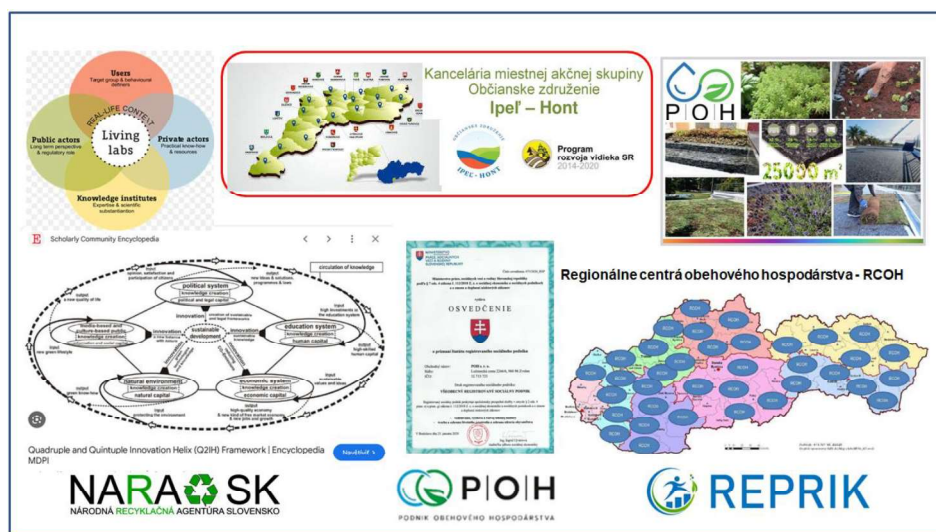
NARA-SK implements its current and future "Living Labs" and Lighthouse Pilots" with the goal of the fastest transfer of project social innovation into practice, while the only criterion for collaboration is the effective and efficient prior motivation of a potential future stakeholder. A characteristic of social implementation is the cooperation of the knowledge organization NARA-SK, which verifies its ideas and intentions in the social economy process at the circular economy company POH, s.r.o, a "registered social enterprise", and the Regional Industrial Innovation Cluster Rimavská kotlina REPRİK implements the networking of regional development actors for implementation.

## 2. BASIC ORGANIZATIONAL SETTING OF COOPERATION

Since 2013, the local action group MAS IPEL-HONT unites 19 municipalities and 1 city, including another 28 local business and social organizations on the Slovak Hungarian border. It arose due to its location in the borderland, the demise of large-scale agricultural production, as the main development factor of the quality of life, the creation of an economically viable community and a socially stimulating environment for the escaping youngest generations of local residents. Representatives of local governments associated in MAS, as elected representatives of approximately 18,000 inhabitants, continuously monitor the possibilities of increasing the quality of life of their residents. For this reason, the fact that 645 public benefit social enterprises have been registered in the Slovak Republic since September 2018, of which up to 90% are integrative social enterprises and at least 30% of their employees are disadvantaged or vulnerable people, did not escape their attention.

### 2.1 Without a strategy for connecting beyond the borders of one's own municipality.

Figure 1: Social innovation in the implementation of LIVING LAB



## 3. CONCLUSIONS AND RECOMMENDATIONS

Social innovation means an activity (process) that has a social or community character in terms of its goals and means and is related to the development and implementation of new processes, approaches, procedures, models, products and services that respond to relevant social and community problems and needs. Social innovation creates new relationships, systems, structures or cooperation between individual sectors (public, civil and private) that bring positive systemic change in society, increase the capacity of communities to act and achieve fair and socially beneficial results.

CIRC's goal is to engage individuals in the circular labor market and support entrepreneurship in the circular economy. It is based on the previous work of partners in the field of environmental protection, climate change, renewable energy, employment and social inclusion. The project is in line with the goals of AGENDA 2030 and emphasizes the significant opportunities that the circular economy has for the environment, economic growth and social impacts in society